

Innehåll

Användarmanual för TellStick.....	2
 Välkommen.....	2
 Installera TellStick.....	2
1. Installation av mjukvaran.....	2
2. Installera hårdvaran.....	7
 TelldusCenter.....	10
1. Lägg till en ny enhet.....	10
2. Sätta på och stänga av en enhet.....	13
3. Redigera en enhet.....	13
4. Ta bort en enhet.....	13
5. Avinstallation.....	14
Schemaläggaren.....	16
Schemalägg en enhet.....	16
Lägg till enhet.....	18
Schemaläggning.....	18
Redigera schemalagd enhet.....	19
Ta bort shemaläggning.....	20
Felsökning.....	22
Försiktighetsåtgärder.....	22
Specifikationer	22

Användarmanual för TellStick

Välkommen

Tack för att du valde en produkt från Telldus Technologies. Denna manual hjälper dig att installera och använda TellStick. Vi rekommenderar att du läser hela manualen innan du använder produkten.

Bli gärna medlem på vårt forum på www.telldus.se för att ha kontakt med andra användare och utvecklare!

Installera TellStick

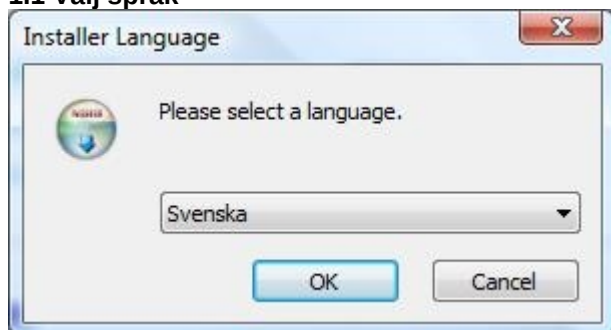
1. Installation av mjukvaran

OBS! Installera mjukvaran innan du sätter i TellStick i din USB-port!

Ladda ner installationsprogrammet från www.telldus.se.

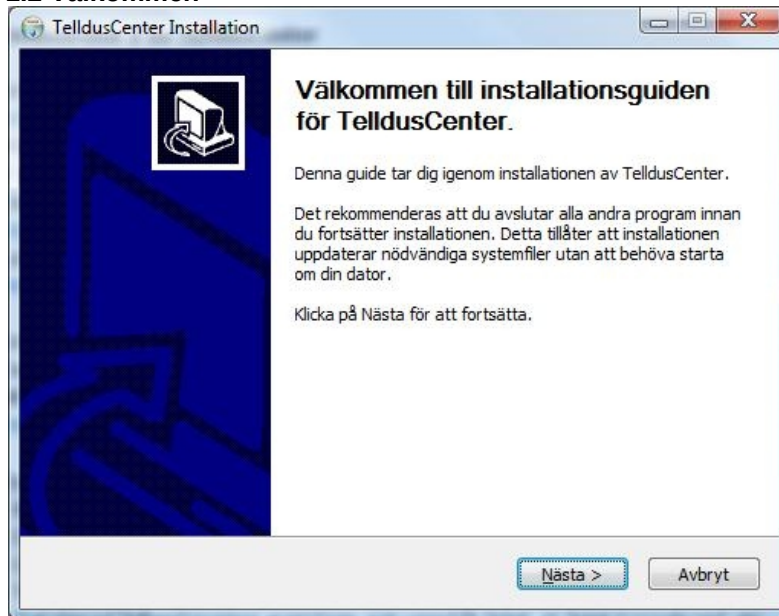
Alternativt kan du skicka namn och adress till cd@telldus.se så skickar vi en installations cd till dig utan kostnad.

1.1 Välj språk



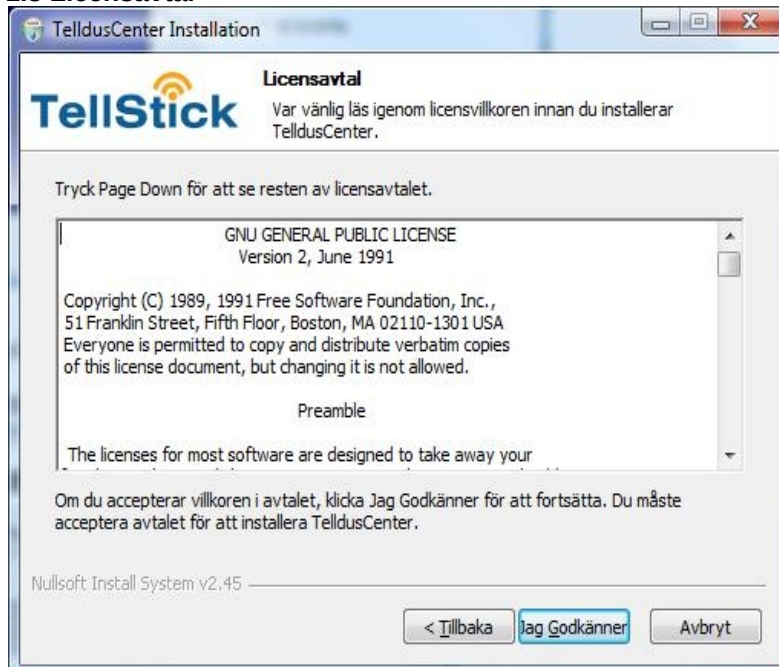
Välj svenska från menyn och klicka på "OK".

1.2 Välkommen



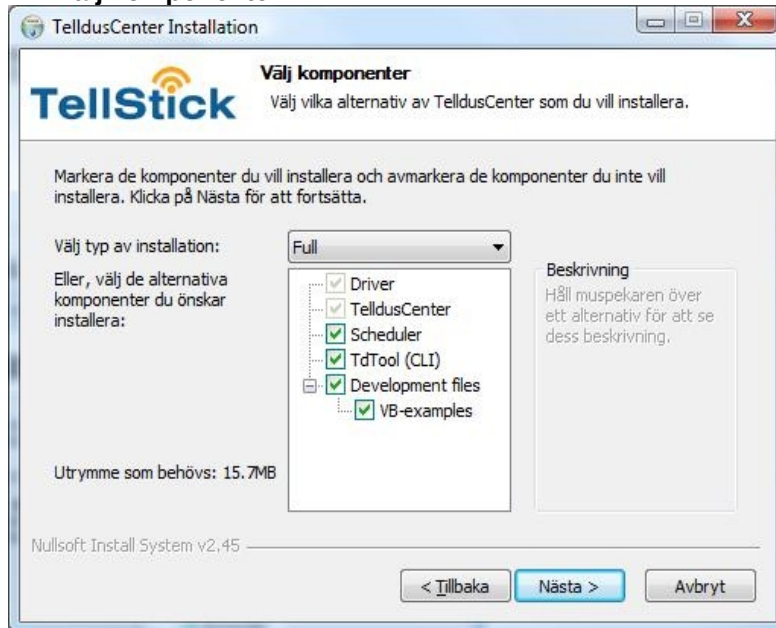
Klicka på "Nästa".

1.3 Licensavtal



Läs igenom licensavtalet och klicka på "Jag godkänner" om du godkänner det. Godkänner du inte licensavtalet, kommer installationen att avslutas.

1.4 Välj komponenter



Här väljer du vilka komponenter du vill installera på din dator, du har följande val:

Full – Installerar alla komponenter.

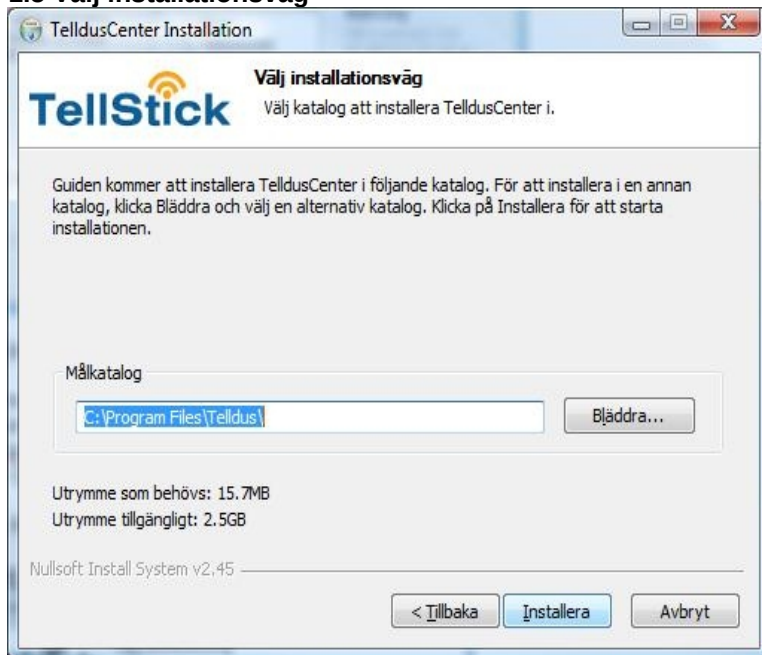
Minimum – Installerar endast drivrutin och konfigurationsverktyget.

Developer – Installerar de komponenter som behövs för utveckling av mjukvaran.

Valfri – Du väljer själv vilka komponenter du vill installera.

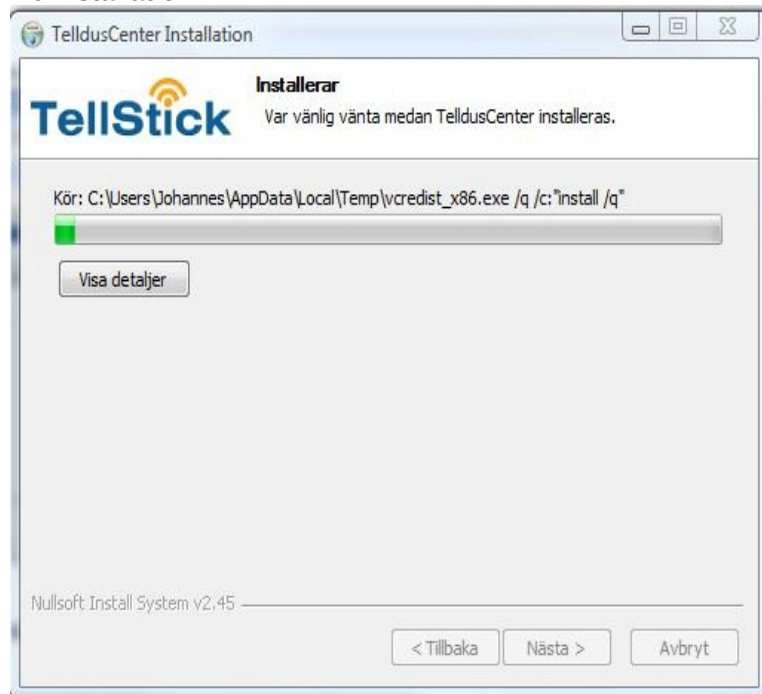
När du för musen över respektive komponent, ser du en kort beskrivning i rutan till höger.

1.5 Välj installationsväg

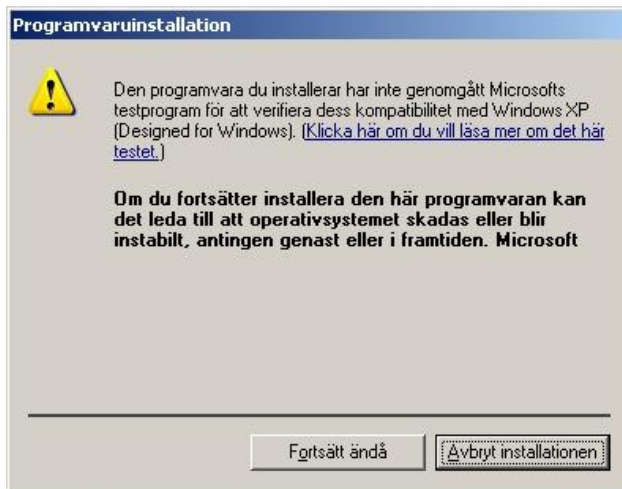


Här kan du välja var på datorn du vill installera mjukvaran till TellStick. Vi rekommenderar den förvalda installationsvägen, men det går naturligtvis bra att välja en annan. Klicka på "Installera".

1.6 Installation

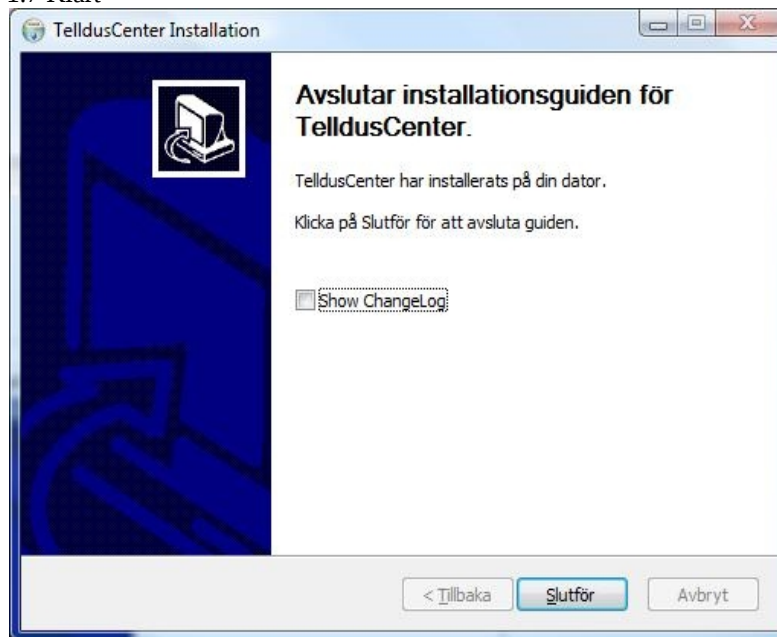


Nu installeras TellusCenter till TellStick.



Tellus drivrutinen är ännu inte signerad av Microsoft, därför kan detta fönster dyka upp under installationen. Drivrutinen kommer från FTDI Ltd. och är helt säker. Klicka på "Fortsätt ändå" för att fortsätta installationen.

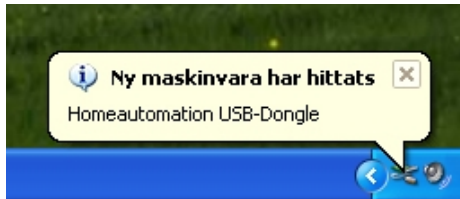
1.7 Klart



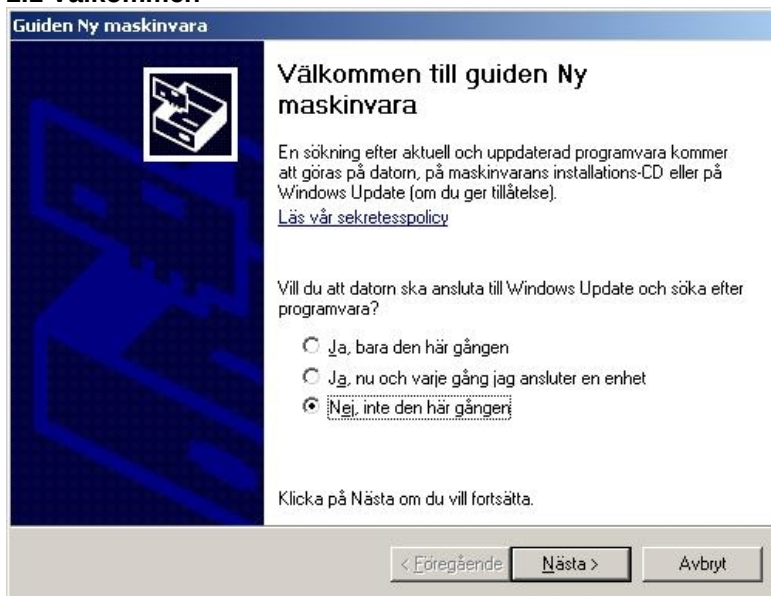
Nu är installationen av mjukvaran klar. Klicka på "Slutför".

2. Installera hårdvaran

Sätt in TellStick i en ledig USB-anslutning på din dator.
Följande visas på skärmen:

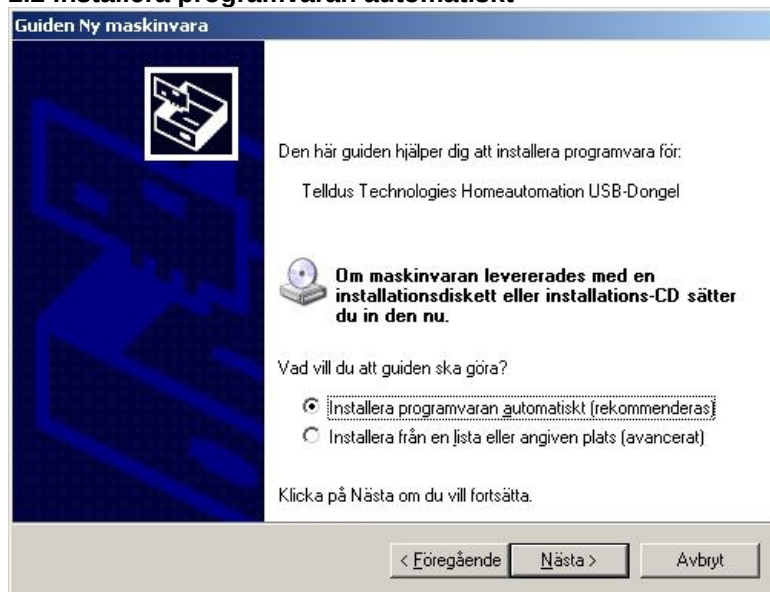


2.1 Välkommen



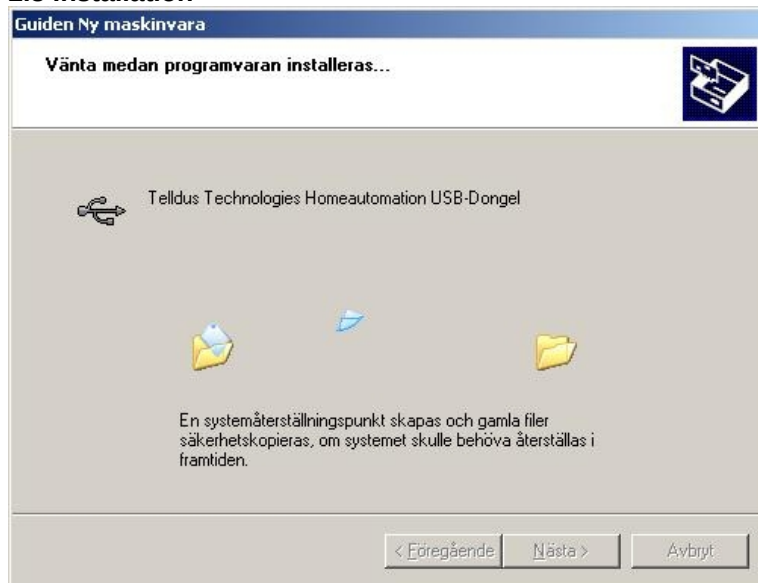
Välj "Nej, inte den här gången". Klicka på "Nästa".

2.2 Installera programvaran automatiskt



Välj "Installera programvaran automatiskt (rekommenderas)". Klicka på "Nästa".

2.3 Installation



Nu installeras hårdvaran.



Tellus drivrutinen är ännu inte signerad av Microsoft, därför kan detta fönster dyka upp under installationen. Drivrutinen kommer från FTDI Ltd. och är helt säker. Klicka på "Fortsätt ändå" för att fortsätta installationen.

2.4 Klart

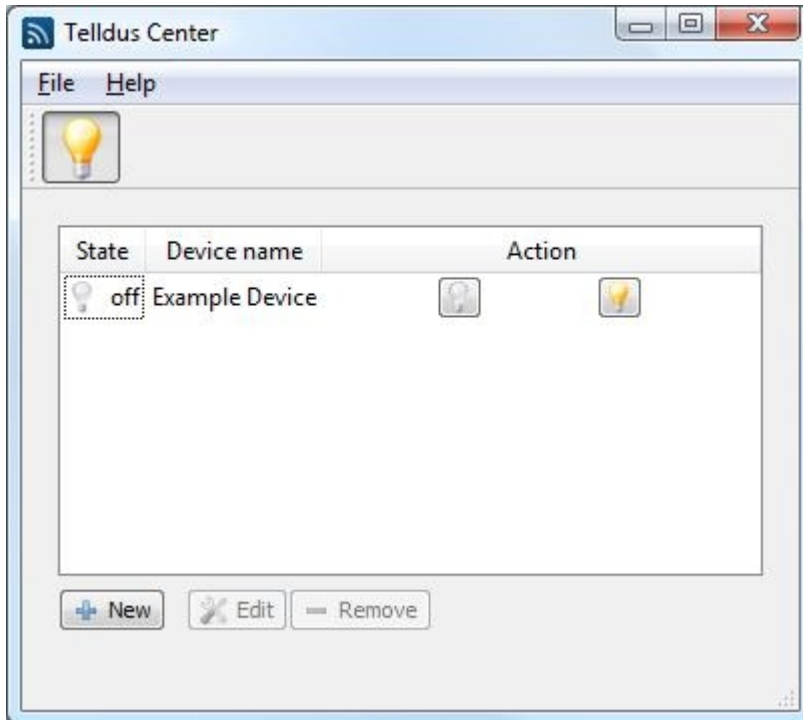


Nu är installationen klar. Klicka på "Slutför".

TelldusCenter

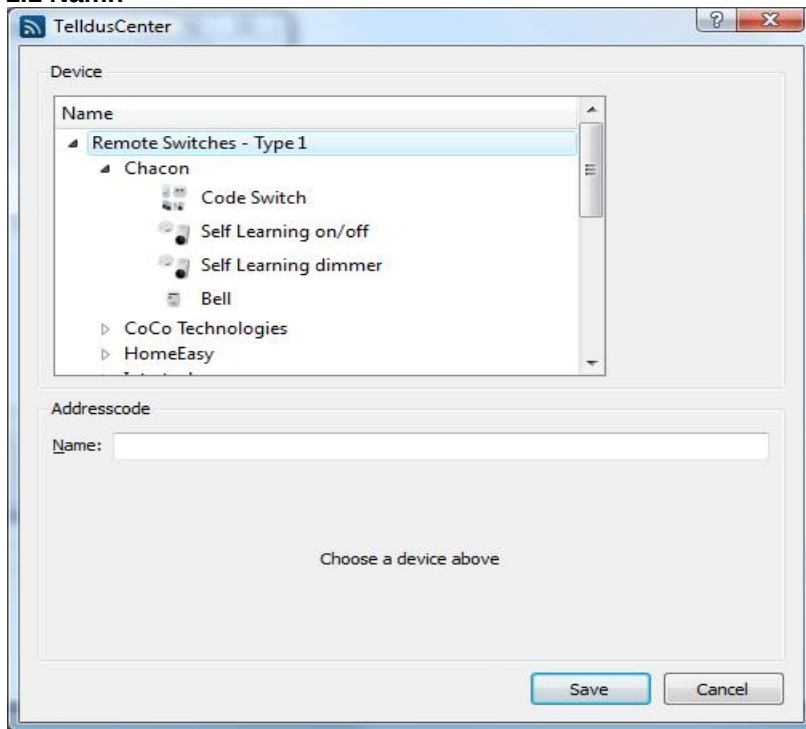
Mottagare kan läggas till, redigeras och tas bort med TelldusCenter. TelldusCenter startas från startmenyn "Alla program" och "Telldus".

1. Lägg till en ny enhet



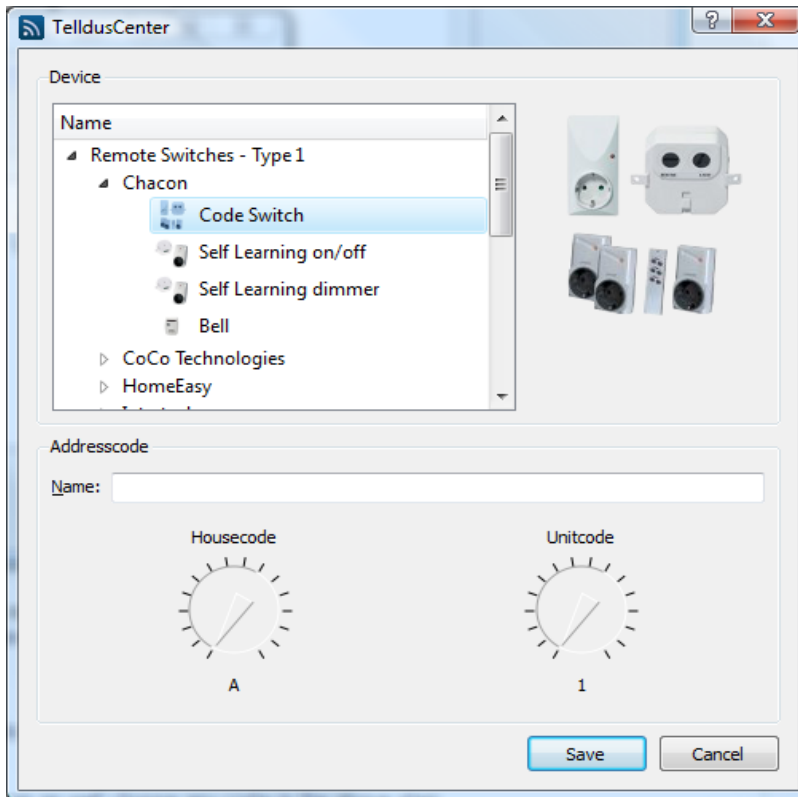
Klicka på "Ny".

1.1 Namn



Under Namn välj vilken fjärrmottagare (eller projektorduk) och tillverkare du vill lägga till. En enhet måste även väljas från vald tillverkare. Ge vald enhet ett namn i rutan Namn.

1.2 Adresskod



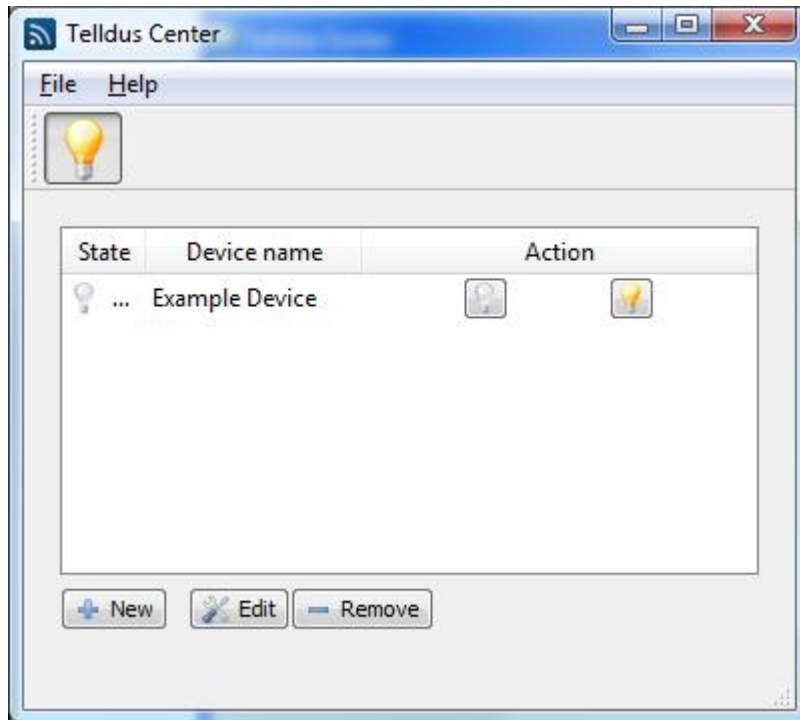
Under Adresskod, kontrollera att de två koderna är matchade. Kommunikationen mellan TellStick och mottagaren fungerar inte om koderna inte är matchade.

Klicka på "Spara"-

För Självlärd enheter kan valfri kod väljas i stegen ovan och efter det att du har sparat ändringarna, sätt mottagaren i upplärningsläge och klicka på "Lär upp".

2. Sätta på och stänga av en enhet

För att sätta på en enhet välj den från fönstret och klicka på den gula glödlampa ikonen. Stäng av en enhet genom att klicka på den gråa glödlampa ikonen.



3. Redigera en enhet

För att redigera en enhet välj den från fönstret och klicka på "Redigera" och genomför de önskvärda ändringarna.

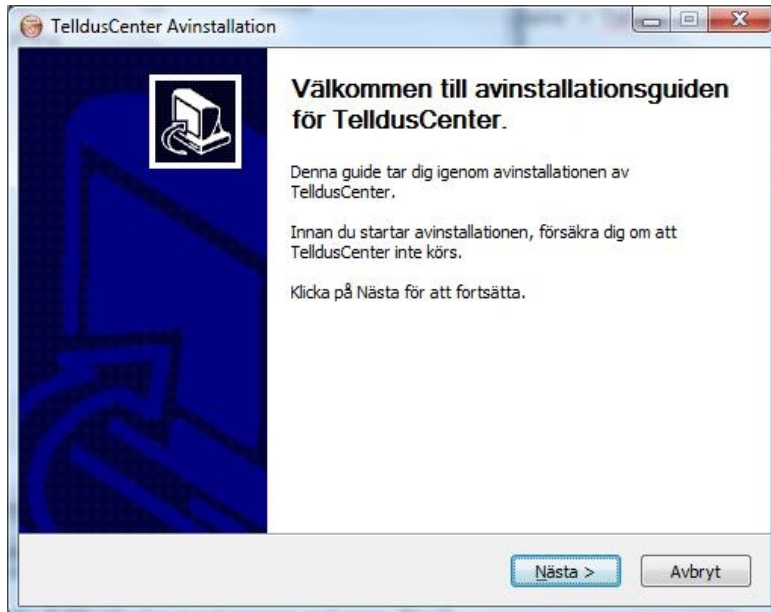
4. Ta bort en enhet

För att ta bort en enhet välj den från fönstret och klicka på "Ta bort". Från dialogrutan klicka på "Ja" om du vill ta bort den valda enheten.

5. Avinstallation

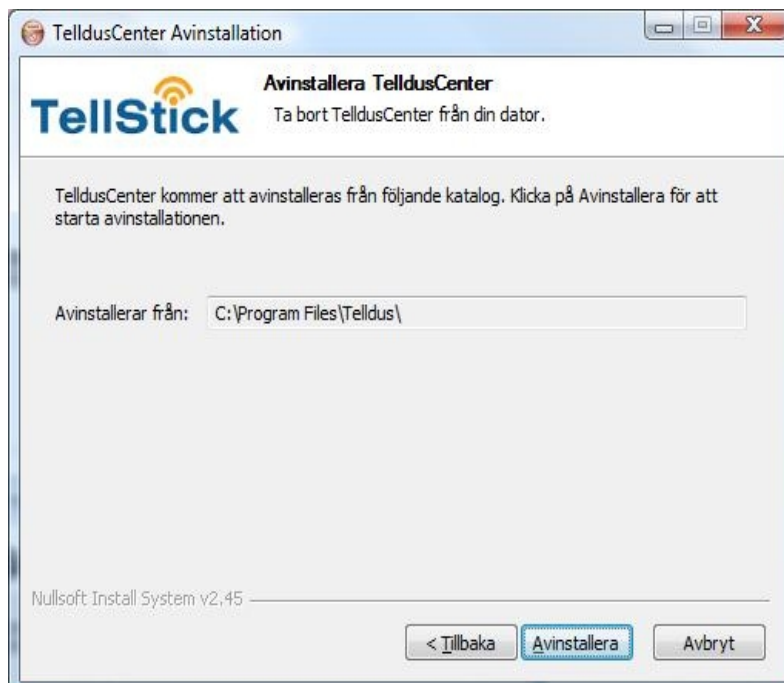
Öppna startmenyn "Alla program" > "Tellus" > "Uninstall" för att avinstallera TellStick.

5.1 Välkommen



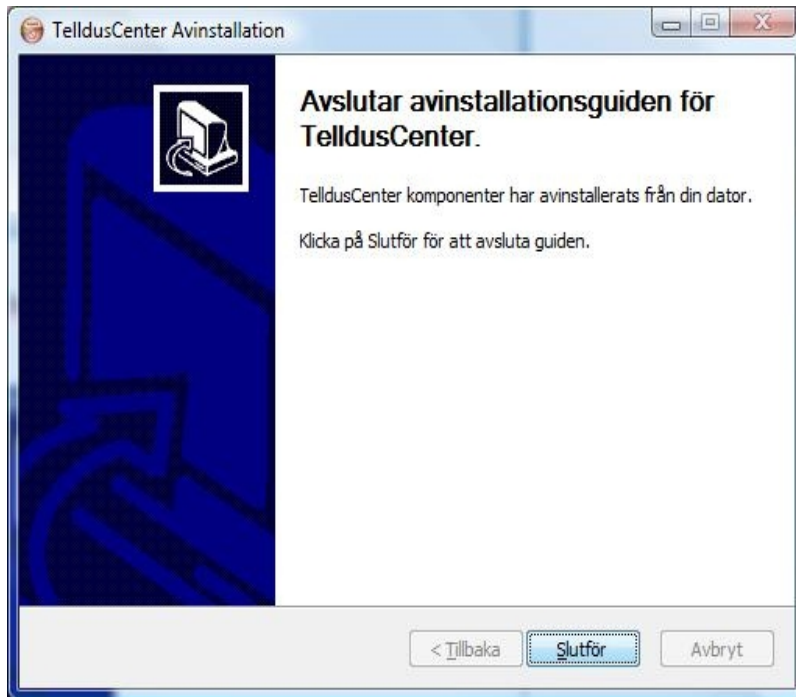
Försäkra dig att TellusCenter inte körs och klicka på "Nästa".

5.2 Avinstallera



Klicka på "Avinstallera".

5.3 Klart



Avinstallationen är nu klar. Klicka på "Slutför".

Schemaläggaren

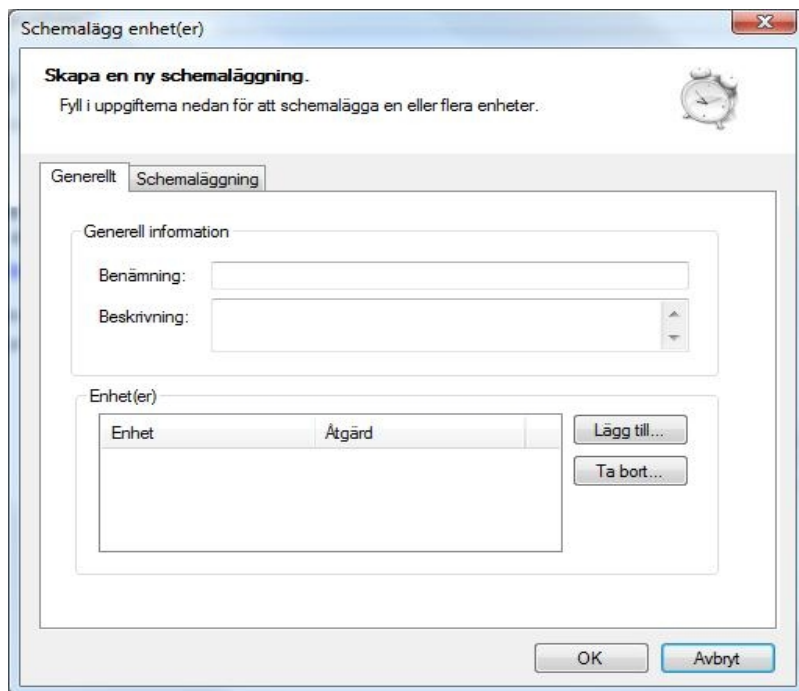
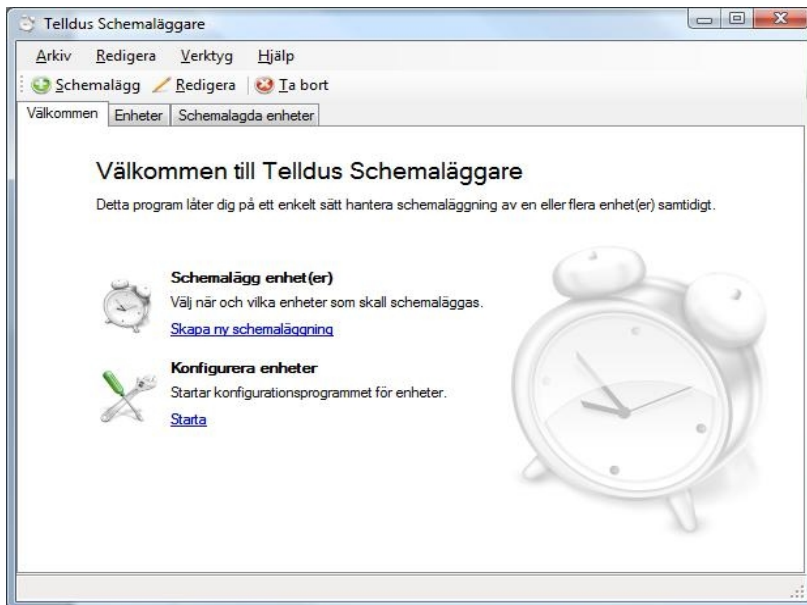
För att schemalägga enheter så att de automatiskt sätts på och av, starta programmet Schemaläggare under "Alla program" > "Tellus" > "Schemaläggare".



Det är möjligt att ovan dialogfönster visas när Tellus Schemaläggare startar. I ett fall då dialogfönstret visas är det dock helt säkert att klicka på "OK" för att starta upp Tellus Schemaläggare programmet.

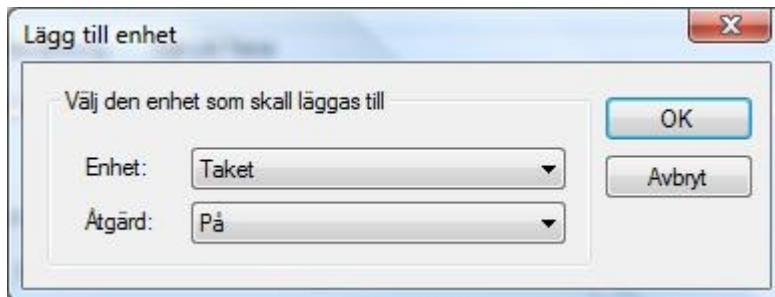
Schemalägg en enhet

För att schemalägga en enhet klicka på "Skapa ny schemaläggning"



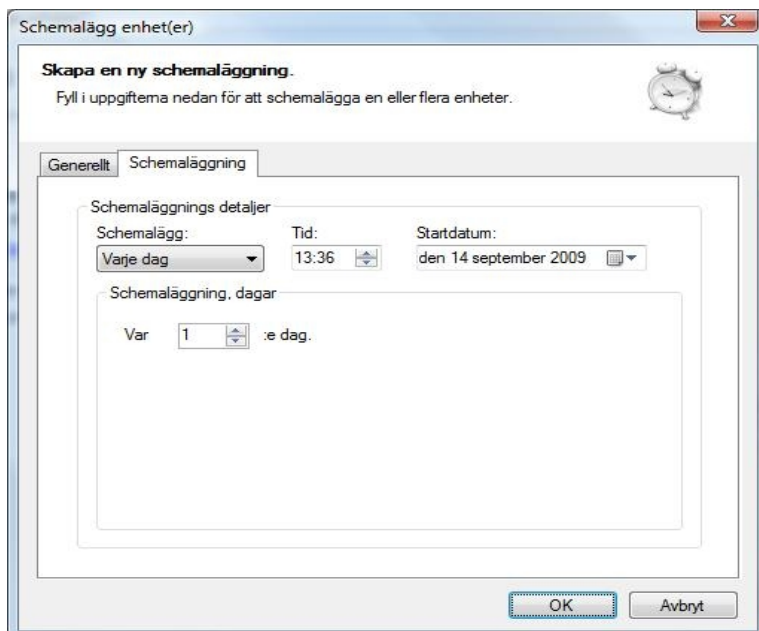
Ange ett namn i rutan "Benämning", under fliken "Generell information" (Tips: välj ett namn som beskriver vad det är som ska hända och på vilken enhet).
Klicka på "Lägg till.." för att välja den enhet som ska schemaläggas.

Lägg till enhet

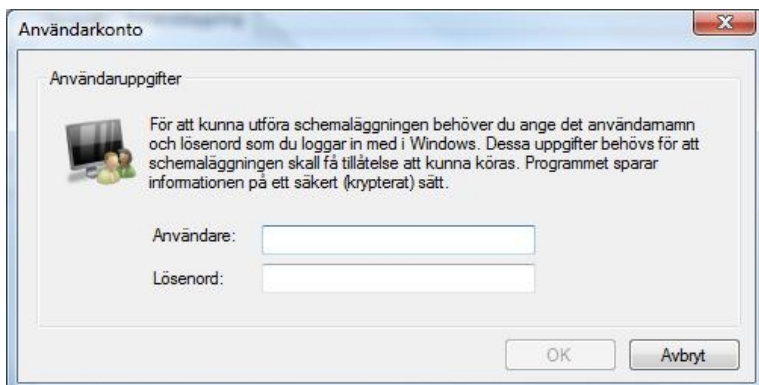


Välj önskad enhet och åtgärd från menyerna i dialogfönstret. Klicka på "OK".

Schemaläggning



Klicka på fliken "Schemaläggning". Ange önskade schemalägningsuppgifter under "Schemalägg", "Tid", "Startdatum" och "Schemaläggning". Klicka på "OK".

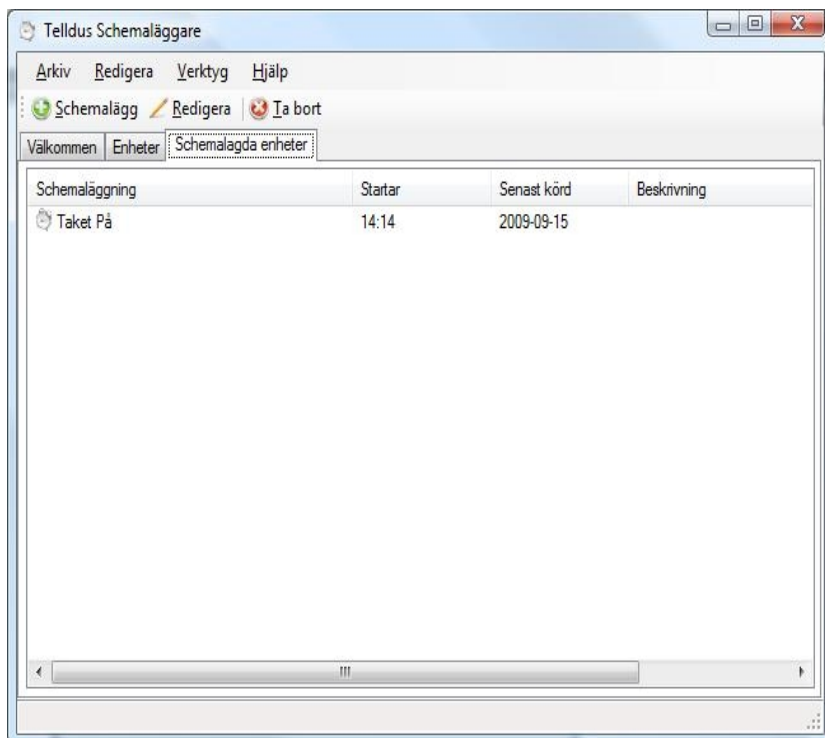


Ange användare och lösenord i dialogfönster. Klicka på "OK".

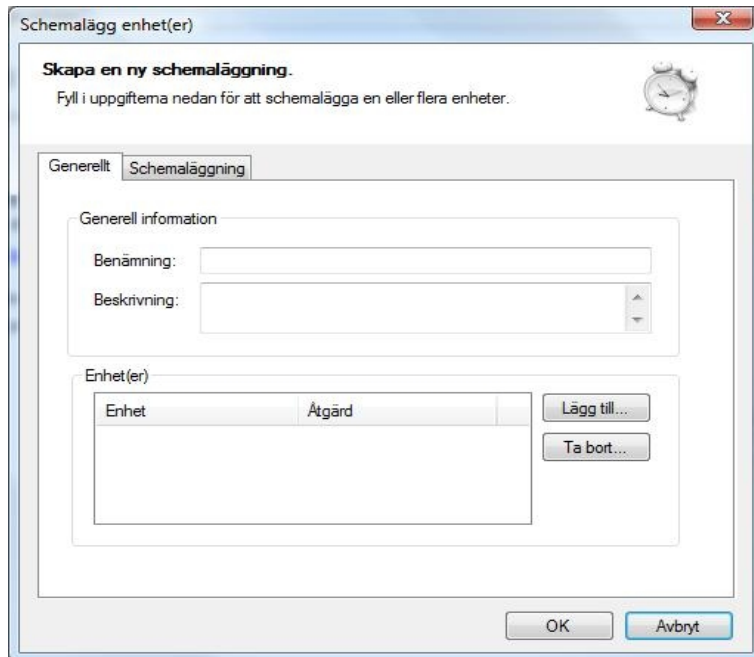
Redigera schemalagd enhet



Klicka på fliken "Schemalagda enheter".

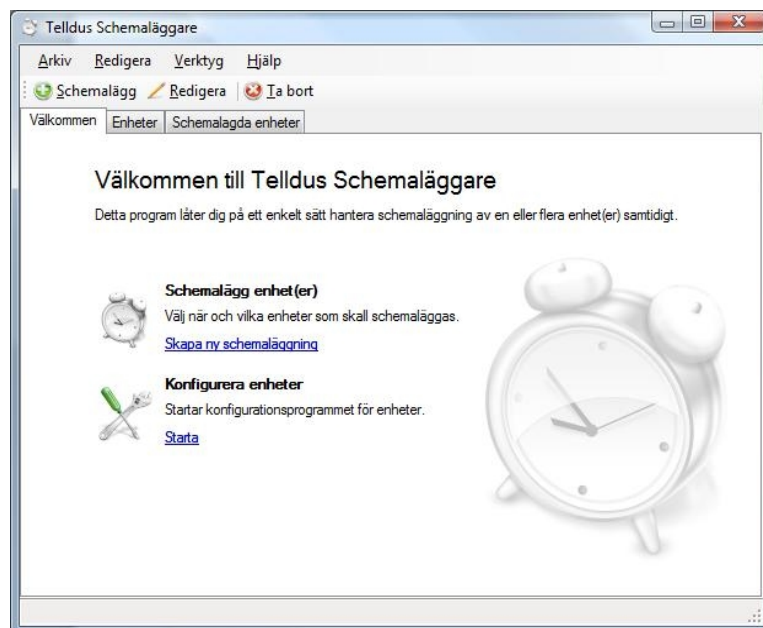


Välj önskad schemaläggning. Klicka på "Redigera".

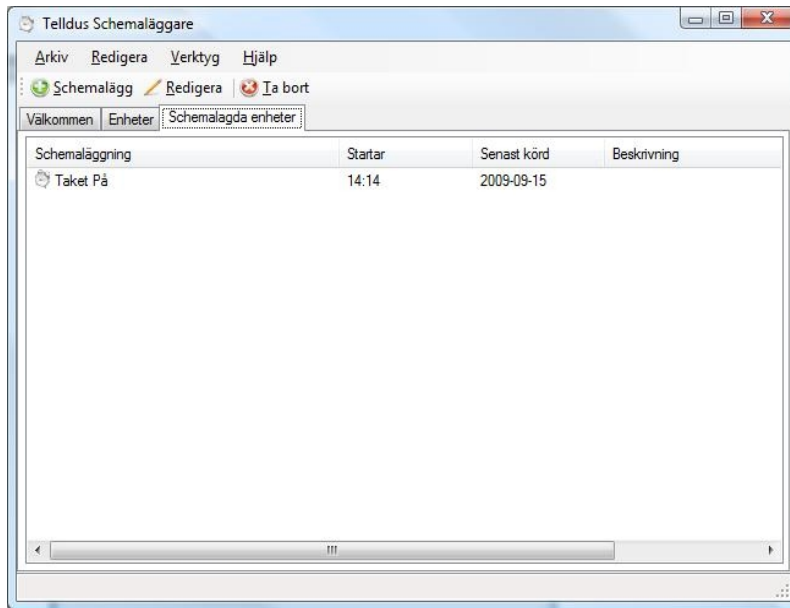


Genomför önskade ändringar under "Generellt" och "Schemaläggning" flikarna. Klicka på "OK".

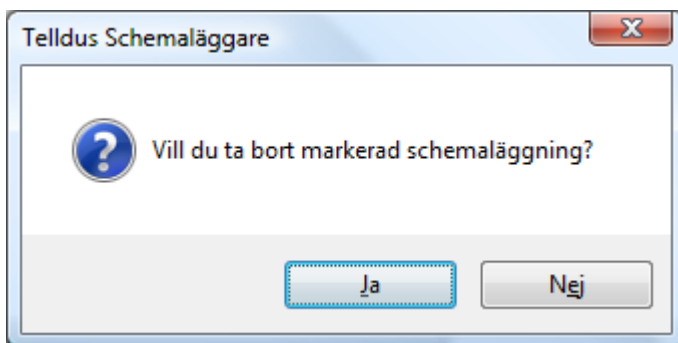
Ta bort schemaläggning



Klicka på fliken "Schemalagda enheter".



Välj önskad schemaläggning. Klicka på "Ta bort".



Klicka på "Ja" om du vill ta bort markerad schemaläggning.

Felsökning

Problem	Åtgärd
Mottagaren slår inte på eller av	<ul style="list-style-type: none">• Kontrollera att hus- och enhetskod stämmer överens.• Kontrollera att mottagaren är inom sändarens räckvidd.
TellStick hittas inte av datorn	<ul style="list-style-type: none">• Ta ut TellStick och avinstallera mjukvaran. Gör sedan om installationen.
Inga mottagare reagerar på mina kommandon	<ul style="list-style-type: none">• Kontrollera att inga andra 433.92 MHz-produkter stör ut TellStick.

Försiktighetsåtgärder

- Undvik att förvara eller använda TellStick i fuktiga miljöer.
- Förvara inte TellStick i direkt solljus.
- Tänk på att använda en förlängningskabel om TellStick riskerar att utsättas för belastning.

Specifikationer

Frekvens	433.92 MHz – licensfri
Räckvidd	Upp till 30 meter
Anslutning	USB 1.1, 2.0
Strömförbrukning	Typ: 11 mA, max: 30 mA
Uteffekt	<10 mW
Storlek	60 x 20 x 10 mm